



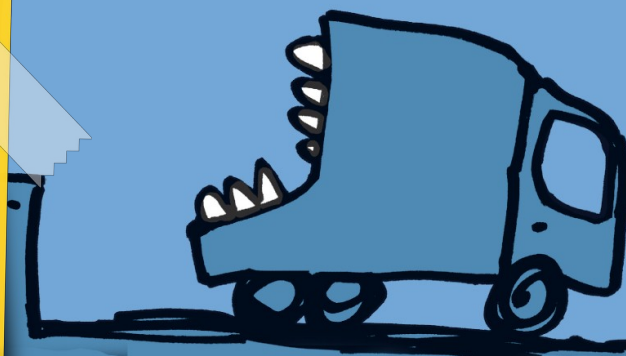
# LA POUBELLE AU ROI DORMANT

« Du jeu pour  
du vrai théâtre comique ! »

**TT** Télérama

*Avec la collaboration d'Anne Morier  
Décors : Pierre Ravenel  
Costumes : Barbara Ouvray  
Musiques : Youen Le Thellec  
Et la voix de Fabrice Bressolles*

**Dossier  
pédagogique**



*de Margaux GORCE et Caroline LE LAUSQUE*  
**avec Caroline LE LAUSQUE et Virginie RODRIGUEZ**





LA COMPAGNIE - LA PETITE MAIN

Créée en octobre 2014, la compagnie La Petite Main est une touche à tout qui crée ses spectacles de bout en bout. La Petite Main c'est l'écriture et la création au service de la sensibilisation aux faits environnementaux, culturels et historiques par le biais du spectacle vivant. Ce sont des spectacles accessibles à tous, ludiques et populaires dans le sens d'un public actif : des « spect-acteurs ». La Petite Main a pour ambition de faire de ses spectacles une aventure humaine, pédagogique et artistique.

Les spectacles de La Petite Main sont joués dans les monuments nationaux (Basilique de Saint-Denis, Château de Vincennes, Château de Champs sur Marne, Conciergerie, Louvre, Musée de Cluny...) mais aussi des écoles, des théâtres (Aktéon Théâtre, Le Cabestan, Versailles, Le Funambule)... Ce sont des spectacles de théâtre qui prennent un malin plaisir à se jouer aussi à la rencontre des publics.

## LA PouBELLE AU ROI DORMANT - L'ÉQUIPE

**Auteurs** : Margaux Gorce et Caroline Le Lausque

**Collaboration à la mise en scène** : Anne Morier et Gean Cartier

**Comédiennes** : Caroline Le Lausque et , en alternance, Margaux Gorce ou Virginie Rodriguez

**Costumes** : Barbara Ouvray

**Décors** : Pierre Ravenel

**Musiques originales** : Youen Le Thellec

**Et la voix de** : Fabrice Bressolles





## LA PouBELLE AU ROI DORMANT – RÉSUMÉ

Le Roi dort et ne se lève plus. Poubelles et potagers sont pillés. La nuit, les cuisines semblent habitées. Au château, la Reine est dépassée. Entourée de personnages passablement incompetents, elle mène l'enquête.

Un thriller moyenâgeux burlesque et anti-gaspi !



## LA PouBELLE AU ROI DORMANT – NOTE D'INTENTION

LA PouBELLE AU ROI DORMANT est né d'un désir commun d'aborder la question du consommer autrement. Parce que nous sommes également enfants, parents, citoyens, nous avons décidé de nous emparer de cette problématique actuelle et sociétale par le biais de notre métier: le spectacle vivant.

Il nous semblait important de ne pas basculer dans un propos trop didactique ou moralisateur. Nous avons donc réfléchi en termes de spectacle : La Poubelle au roi dormant est d'abord pensé pour et par le théâtre. Il a une esthétique, un visuel forts, réfléchi autour du recyclage. Les décors sont en bois de récup', palettes de chantier désossées et retravaillées et décorés de peintures conçues à base de déchets alimentaires. Les costumes intègrent également cette idée de matériaux de récup' avec des éléments en papier Kraft, papier bulle, carton, tissus réutilisés et transformés. C'est l'identité même de cette pièce qui est construite autour du consommer autrement.

L'idée de nous placer dans un château plus ou moins imaginaire permet, quant à elle, d'introduire une distance dans la réflexion, de participer à la création d'un univers ludique. Bourré d'anachronismes, le spectacle met en scène un roi aux problématiques très actuelles. Préoccupé par le gaspillage alimentaire et les inégalités que cela engendre, le Roi rêve d'une consommation raisonnée et mieux répartie des denrées. Tout cela dans un château où personne n'a conscience de l'impact d'un tel gâchis.

En outre, la galerie de personnages burlesques qui y évolue nous permet d'aborder cette lourde problématique du consommer autrement par le rire. Nous sommes convaincues que le rire est l'un des meilleurs vecteurs de réflexion. Il fonctionne comme un détonateur : il tourne en ridicule, pointe des aberrations et fait appel à l'intelligence du spectateur. Tout cela sous couvert de légèreté. Le rire est par ailleurs un excellent fédérateur. Or, nous avons besoin de nous fédérer pour faire changer les choses, non ?

La Poubelle au roi dormant ne donne pas de solution à proprement parler. Mais le spectacle distille des idées, des clés pour réfléchir et échanger autour du consommer autrement. Il est donc idéal pour introduire une discussion et un travail sur le gaspillage alimentaire.

Caroline et Margaux



## LA PouBELLE AU ROI DORMANT – PERSONNAGES



**La Reine** tient la barre et tente de préserver le calme tout en conservant son grain de folie.

**Edouarde**, la servante, gourmande et surprenante.

**Le Chambellan**, bras droit et conseiller un tantinet lunaire .

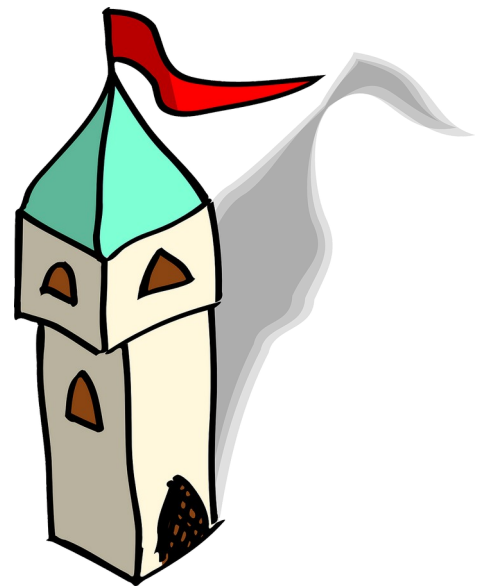
**Le Médecin**, confiant... en lui plus qu'en la science.

**Les sans sous**, ces voisins qu'on ne connaît pas vraiment et que l'on craint.

**Le Roi**, Rôle titre mais... chut ! Nous n'en dirons pas plus...

## LA PouBELLE AU ROI DORMANT – LE LIEU

**Le château** : C'est un royaume qui n'existe pas réellement et qui semble traverser plusieurs époques à la fois. En faisant ce choix, nous entrons avec le spectateur dans le monde du conte classique tout en nous autorisant à aborder une thématique très actuelle . Nous laissons libre court à l'imagination de chacun même si certains indices peuvent permettre de nous situer un peu plus dans le temps !







## POURQUOI LE GASPILLAGE ALIMENTAIRE ???



**10 millions de tonnes !** Voici ce que représente le gaspillage en France par an. Aujourd'hui, il existe des lois pour tenter d'y remédier et même, depuis peu, une journée internationale de sensibilisation aux pertes et gaspillage de nourriture. Mais ce n'est pas gagné et chacun peut y mettre du sien pour faire avancer les choses .

En pensant **La poubelle au Roi dormant**, ce n'est pas le seul aspect environnemental qu'il nous semblait intéressant d'aborder, mais aussi les aspects sociaux, équitables, économiques et culturels qui peuvent également le définir.

Ainsi, il apparaissait essentiel de **diriger aussi les réflexions** autour de la précarité alimentaire, de l'équilibre nutritionnel, de l'alimentation durable et/ou locale, de la réduction des déchets, de la solidarité , du partage des ressources mais aussi du plaisir !

Enfin, pour créer ce spectacle, nous avons travaillé avec 2 experts en matière de lutte contre le gaspillage et la précarité alimentaire : Excellents excédents et A(r)gile.

# A(R)GILE

Conseil en Développement (R)esponsable





La musique est partie intégrante du spectacle et certaines chansons constituent même, à elle seules, des scènes entières permettant la compréhension de l'intrigue.

Voici, par exemple, des extraits de la chanson d'ouverture du spectacle interprétée par la Reine et Edouarde :

## JETTE !

Nous c'qu'on aime c'est l'abondance  
En avoir plein la panse  
Avoir le choix, c'est bien  
Mais l'important c'est qu'il y en ait  
plein.

Nous on adore manger  
Les repas c'est sacré, Buffet salé-  
sucré, Tant que tout ça reste à  
volonté

*Jette, jette !*

*Il faut que ça en Jette, jette !*

*Il faut que ça en Jette, jette !*

*Il faut que ça en jette !*

*Nous, sur la table au dîner, Avec les  
conseillers,*

*Sur la table du déj'ner, Avec tous les  
chevaliers*

*Nous on fait tous les menus, Pour en  
mettre plein la vue*

*Que nous soyons repus, Être bien sûr  
que l'on n'en peut plus*

*Jette, jette !*

*Il faut que ça en Jette, jette !*

*Il faut que ça en Jette, jette !*

*Il faut que ça en jette !*

C'est vrai Les jardiniers le savent, Il faut  
surtout pas nous donner  
Toutes ces carottes et betteraves qui sont  
bien trop trop abîmées  
Hop! c'est direction les déchets sans  
passer la case « cuisinés »

On est quand même dans un Palais  
Faudrait surtout pas l'oublier !

*Jette, jette !*

*Ce qu'on ne mange pas on Jette, jette !*

*Ce qu'on ne mange pas on Jette, jette !*

*Ce qu'on ne mange pas on jette !*

*Nous on a des cantiniers Qui travaillent  
d'arrache-pied*

*Quand viennent les affamés Faut pas se  
faire piétiner*

*Nous on est beau et musclé Pour sortir  
les poubelles*

*Dans une quantité Quasiment industrielle  
Jette, jette !*

*Ce qu'ils mangent pas on Jette, jette !*

*Ce qu'ils mangent pas on Jette, jette !*

*Ce qu'ils mangent pas on jette !*

Texte : M. Gorce et C. Le Lausque

Musique : Youen Le Thellec

## 1 – Préparer les enfants à voir un spectacle

- ✓ **La charte du jeune spectateur** : réalisée par les différentes ligues de l'enseignement, elle permet de s'approprier les codes afin d'être un public averti, alerte, à l'écoute et respectueux.

*Proposition ludique* : Demander aux enfants comment serait un bon et un mauvais spectateur et leur faire jouer les situations.

- ✓ **C'est quoi le spectacle vivant ?** : présenter aux enfants ce qu'est l'univers du théâtre. Parler des lieux, de l'histoire, des métiers. Mais aussi du vocabulaire particulier de la scène afin qu'ils se projettent mieux encore le jour J . *cf : le lexique du spectacle vivant*

## 2- L'affiche, le titre et le résumé



Que m'inspirent l'image, le dessin ? Quels objets j'y découvre ? Cela me semble t'il normal ? Qu'est ce qui a pu se passer avant et que va t'il se passer après ? Cette affiche me rappelle t'elle quelque chose en particulier : un souvenir, une histoire ...? Quelles émotions ?

Ce titre me rappelle t-il quelque chose ? Est-ce-qu'il m'inspire ? Quelle peut-être l'histoire cachée derrière ?

### LA PouBELLE AU ROI DORMANT

### LE RÉSUMÉ

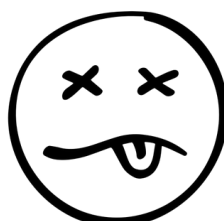
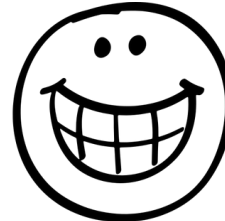
Il peut, ou non, être présenté aux enfants avant le spectacle.



## MENU PÉDAGOGIQUE – PLAT PRINCIPAL



J'en profite – J'écoute – Je ris – Je suis attentif



Et à la fin, je peux échanger avec les comédiennes et leur poser plein de questions!

À l'issue de la représentation, il est toujours intéressant de pouvoir échanger à chaud, puis à froid, avec les enfants afin de voir ce qu'ils en ont perçu.

### 1– Par les mots

**Proposition pédagogique** : dire ce que l'on a aimé ou pas. Ce que l'on a préféré et / ou détesté. Ce qui nous a fait peur, ce qui nous fait réfléchir. Quelles sont les questions qui subsistent et celles auxquelles j'ai trouvé des réponses.

Lister les émotions que le spectacle a pu faire vivre à chacun.

Quels souvenirs j'en garde ? 1 mot pour définir le spectacle ?

Quels sont les thèmes abordés et de quelles manières ?

Comment décrire les personnages ?

Et bien d'autres possibilités encore..

### 2– Par le corps

**Proposition pédagogique** : mettre en scène un débat ou une conférence de presse, par exemple, qui illustrerait tous les retours effectués par les enfants.

### 3– Par les images

**Proposition pédagogique** : dessiner les personnages, les décors, une nouvelles affiches, les émotions que le spectacle a suscité, le théâtre. Illustrer le sujet...



Le spectacle permet de réaliser différents types d'ateliers pédagogiques en lien (ou pas) avec les thèmes abordés, mais également de travailler autour du théâtre et de ses multiples facettes et possibilités.

## Travail autour des chansons

*Par exemple*

En restant sur la thématique première de sensibilisation au gaspillage alimentaire, nous proposons de créer de nouveaux couplets aux chansons du spectacle. Un véritable travail d'écriture !

Nous restons dans le même univers et le même style mais avec les mots des enfants. Leurs textes pourront venir compléter les chansons du spectacle, les modifier en fonction de leur perception ou les réinventer selon leurs propres émotions. Puis, place au chant !

## Travail autour du théâtre

*Par exemple*

Il s'agit d'animer plusieurs ateliers de théâtre permettant aux enfants de s'initier à leur tour à cette pratique qui permet tant de choses : dialogue, mode d'expression, transmission, sensibilisation ou tout simplement partage.

La fréquence et les objectifs de ce travail seront toujours définis en amont avec les équipes encadrantes (ateliers seuls et/ou création d'un spectacle).

Le corps, la voix, les émotions, l'esprit : tous ces outils qui nous donnent l'occasion de « dire des choses » de manière différentes et artistique. Voici les axes privilégiés de ce type de séances.

Nous aimons également à présenter toutes les petites mains qui participent à la création d'un spectacle : décors, costumes etc.

Là encore, les thèmes pourront être ceux du spectacle... à moins que celui-ci ne constitue que le socle d'un travail à suivre !

*Hâte de vous voir au château !*

